



EN TRIST AFFÆRE

BØGER /// Martin Lindstrøm er marketingsbranchens svar på Sherlock Holmes. Jeg gik derfor til hans nye bog med stor appetit og højt humør. Men jeg blev slemt skuffet. Det er, som om at bogen ikke hænger sammen, der er absolut ingen analyse, og man får ikke en fornemmelse af at være på vej mod nogen større erkendelser. Banale indsigter præsenteres, som var der tale om det pureste guld: "En virksomhed skal oplære medarbejderne i at se verden ikke indefra og ud, men udefra og ind". Eller hvad med den her: "Empati bringer folk sammen og giver dem mulighed for at opleve, hvordan det føles at være i andres sted". Lindstrøm er født i Skive, men med denne bog virker det, som om han er steget til vejs og har mistet jordforbindelsen.

Læs hele Birgitte Barkholts anmeldelse på danskekommuner.dk



FOTO: COLOURBOX

Børn i plejefamilier klarer sig bedre end anbragte

UDSATTE BØRN /// For en mindre gruppe af anbragte børn er det mere eller mindre tilfældigt, om de bliver anbragt i en plejefamilie eller på institution. For dem kan typen af anbringelse være afgørende for deres skolegang, viser en undersøgelse fra VIVE. Børn, der anbringes i plejefamilie, har 16 procent større sandsynlighed for at gå op til folkeskolens afgangsprøve, mens chancen for at begynde på en ungdomsuddannelse er 13 procent højere end hos institutionsanbragte børn. ■

Flest langtidsledige i syv år

ARBEJDSMARKED /// De langtidsledige udgør nu 28 procent af gruppen af arbejdsløse. Det er det højeste niveau siden april 2014. Det viser nye tal fra Styrelsen for Arbejdsmarked og Rekruttering (STAR). Samlet er 36.290 personer nu langtidsledige, hvilket er 13.600 flere end før pandemien. Før coronakrisen indtrådte, var andelen af langtidsledige omkring 20 procent, hvilket har været niveauet helt tilbage til 2014. Definitionen på at være langtidsledig er, at man

i løbet af det seneste år har været ledig 80 procent af tiden. ■

Hver tredje kommune har øget beskæftigelsen

CORONA /// Her et år efter coronapandemiens begyndelse kan 32 ud af landets 98 kommuner notere sig, at beskæftigelsen i dag er højere end før. Det viser en opgørelse, som Dansk Erhverv har foretaget. Blandt de kommuner med størst vækst i beskæftigelsen er Brøndby, Hvidovre og Ballerup efterfulgt af Horsens og Roskilde. Det er kommuner, der ikke er så afhængige af oplevelsesindustrien, herunder luftfart, hoteller og restauranter. Luftfartens trange kår er samtidig forklaringen på, at fuldtidsbeskæftigelsen er faldet drastisk i Tårnby. ■

Stadig langt mellem passagererne

TRANSPORT /// Antallet af togrejser over Storebælt, danskernes samlede brug af Rejsekort og passagerantallet i S-togene i



FOTO: COLOURBOX



RAPPORTER, ANALYSER OG BØGER

Send bidrag til viden@kl.dk

hovedstadsområdet tegner alt sammen samme billede: I løbet af de første måneder af 2021 har antallet af rejsende i den offentlige trafik ligget stabilt på cirka 60 procent under niveauet for samme periode sidste år. Det viser nye tal

for Transportministeriet. Når det kommer til trafikken i personbiler lå niveauet i uge 8 i år omkring 23 procent lavere end uge 8 sidste år. ■

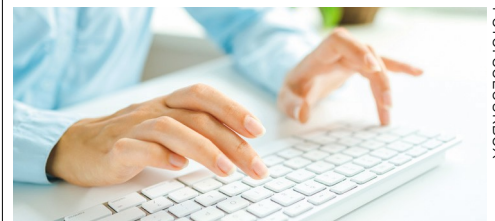


FOTO: COLOURBOX

Vi mangler 99.000 faglærte i 2030

ARBEJDSMARKED /// Når kalenderen om lidt under ni år siger 2030, vil der være et overskud af ufaglærte og akademikere i Danmark. Samtidig vil vi mangle hele 99.000 faglærte, viser en ny fremskrivning fra Arbejderbevægelsens Erhvervsråd. Manglerne vil opleves i mange brancher, men hårdest ramt bliver handel og kontor, hvor der vil være 57.000 færre faglærte. Ubalance kan skabe flaskehalse, højere ledighed og lavere løn for visse grupper, ligesom det formentlig vil påvirke samfundets økonomiske vækst. Fremskrivningen peger i øvrigt også på, at vi kommer til at mangle arbejdskraft med kortere og mellemlange videregående uddannelser. ■